



# JÄRVSÖ

## EN BYGD I UTVECKLING

Fas II



Turistnäringen i Järvsö. Bakgrundsmaterial till PowerPoint presentation

## INNEHÅLL

Inledning	sid. 3
Kort historik	4
Bygd och natur	6
Befolkning och näringsliv	7
Kommunikationer	8
Kommunal och kommersiell service	9
Anläggningar för boende, mat o konferens	11
Besöks- och aktivitetsanläggningar	14
Evenemang	18
Besökarna i Järvsö	20
Investeringar i turistnäringen i Järvsö 1983-2004	21
Planläget vid Öjeberget söder	22

## INLEDNING

I samband med samtal om utvecklingen i Järvsö mellan en grupp företrädare för turistnäringen, köpmännen, föreningslivet, föreningen Järvsölyftet och Järvsö Sparbank konstaterades behovet av en sammanställning av de samhälleliga och kommersiella förutsättningarna för en ny utvecklingsfas i Järvsö. Föreliggande material syftar till att uppfylla detta behov och är utformat med särskild inriktning mot turistsektorn och där främst behovet av ett utökat turistboende.

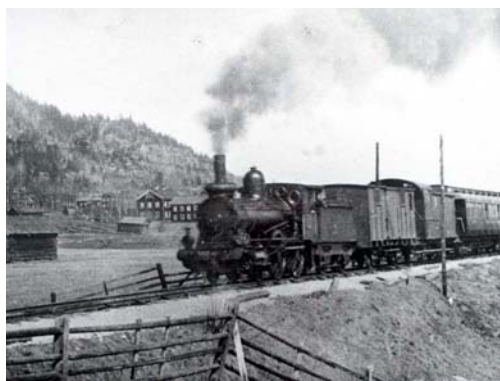
Arbetsgruppen har sökt och erhållit medel från Närljus, Länsstyrelsen i Gävleborgs län och Järvsö Sparbank. Föreningen Järvsölyftet har åtagit sig ansvaret som projektägare och administratör. I projektets ledningsgrupp har ingått Mats Fack, Pär Fack, Dick Helander, Kjell Höök, Olle Larsson och Micke Sagström. Som projektledare har fungerat Roland Karlsson.



## KORT HISTORIK

### Järvsö – turistort i över hundra år

Redan något år efter 1879, när järnvägen kom till Järvsö, etablerades det första turisthotellet mitt emot järnvägsstationen. Sedan dess har turismen och turistföretagen vuxit sig starka och varit en självklar del av bygdens identitet.



1905 startades på Berga gård den anläggning som idag heter Järvsöbaden och som sedan dess har varit sinnebilden för det gamla klassiska pensionatet med hög kvalitet på kök och service och som med tiden utvecklats till en välbesökt konferensanläggning. 1936 invigdes Hotell Stenegården i den för ändamålet ombyggda apotekargården i byn Stene på höjden över brofästet vid Ljusnan. Stenshammar, ca 1 km norr om Stene hade då haft pensionatsverksamhet i mer än ?? år. Både Järvsöbaden och Stenshammar lockade s.k. fint folk från Stockholmsregionen att förlägga en vecka eller flera i det natursköna Järvsö.

1950- och 60-talen var svaga decennier för turismen – inte bara i Järvsö. Svenskarna började turista utomlands i allt större utsträckning. Hotell Stenegård lades ner i början av 1960-talet, men ett decennium senare började en ny turistisk utveckling på Stenegård. Några hantverkare hyrde lokaler och startade verksamheter i den gamla apotekargården med de många byggnaderna från 1860-talet. Turistbussar började komma och Stenegård utvecklades till en av våra tidigaste s.k. hantverkscentrum. Sedan dess lockar Stenegård med sin vackra miljö, många hantverkare och arrangemang ca 100,000 besökare varje sommar. Den gamla vinterladugården byggdes 1996 om till sommar-teater, Hälsinglands Träteater, och regissören Peter Oskarsson gör varje sommar en uppsättning som går från midsommar till in i augusti.





I Järvsö fanns, hur konstigt det än kan låta, en av Sveriges riktigt tidiga alpinanläggningar. Redan under 1930-talet kördes de första slalom-tävlingarna och 1940 anordnades SM i slalom här. Backen har sedan dess inte tillhört de mest omtalade i landet, men en stor satsning gjordes under början av 1980-talet och 1984 invigdes den nuvarande anläggningen som sedan successivt byggts ut till dagens standard med 15 nedfarter från grön till svart, 5 liftar och 1000 skidutrustningar i uthyrningen. Nerfart 14 på syd är godkänd för Fis tävlingar.

1990 kom nästa stora anläggning – Järvzoo. Det är en djurpark med nordiska djur, men det är ingen djurpark vilken som helst. På en 3 km lång trätrottoar kan du gå, ibland 6 m över marken, och uppleva djuren i deras naturliga miljö året runt. I början av 2004 påbörjades en ny anläggning i direkt anslutning till Järvzoo. Rovdjurcentrumet med information, utställningar och arrangemang med focus på de 5 stora rovdjuren (varg, björn, järv, lo + människan) stod klart för invigning våren 2005. Totalt har här investerats 40 miljoner kr de senaste åren.



## BYGD OCH NATUR

Järvsöbygden präglas starkt av sitt geografiska läge med Ljusnan som slingrar sig fram i botten av dalgången, jordbruksmarken och de stora hälsingegårdarna på sluttningarna och de milsvida skogarna där ovanför. Nivåskillnaderna mellan Ljusnans vatten och de skogklädda höjderna på var sida om älven är på många håll 400 m. Utblickarna över bygden från Järvsö klack, Öjeberget och Mörkberget är magnifika.



Bebyggelsen vid bondgårdarna är ofta storslagen och med både 2 och 2,5 våningar är inte ovanliga, inte heller 12-14 fönster på en långsida. De äldre byggnaderna, inte sällan med bevarade väggmålningar och schablonmålerier speglar en burgen bondbygd från tidigt 1800-tal. För närvarande pågår ett arbete att utvärdera dessa hälsingegårdars kulturella särdrag och få dem klassade som s.k. världsarv.

Folkmusiken är och har varit en självklar del av den hälsingska kulturen. Spelmansstämmorna, de många körerna och musikevenemangen vittnar om detta. Folkdansen som ett självklart uttryck för musikglädjen har sitt kanske mest publika uttryck i evenemanget Hälsingehambon som i juli 2005 genomförs för 40:e året med sin final på Stenegård i Järvsö.

Föreningslivet är i Järvsöbygden synnerligen väl utvecklat. I föreningsregistret finns mer än 30 föreningar representerade. Järvsö Hembygdsförening, Järvsö IF, Järvsö BK och Järvsö IK är fyra mycket aktiva föreningar. Järvsölyftet, en förening som bildades på initiativ av Rotary i Järvsö i början av 1980-talet, är en förening för bygdeutveckling som under åren har varit mycket aktiv och var den som skapade den nuvarande alpinanläggningen Järvsöbacken. Den initierade också djurparken Järvzoos bildande.





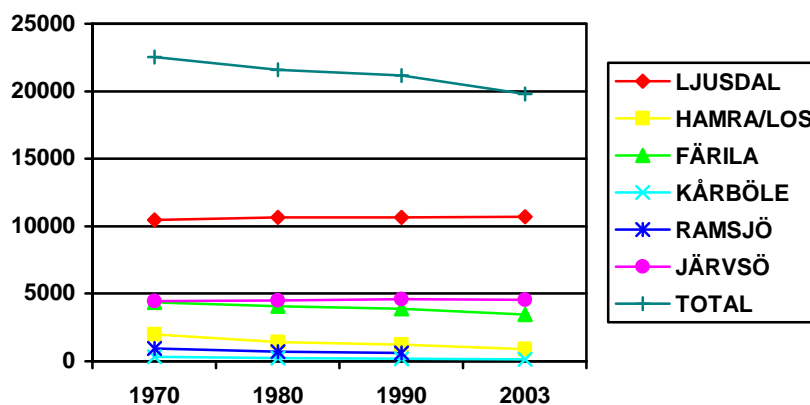
Järvsö Hembygdsförening har en särställning i föreningslivet med sina ca 900 medlemmar. Föreningen är synnerligen aktiv med ett vidlyftigt program på mer än 40 arrangemang under året. De allra flesta under sommaren riktar sig till en bred allmänhet. Föreningen har alltid haft en utvecklingspositiv hållning och varit drivande när det gäller kultur, turism och bygdeutveckling.

## BEFOLKNING OCH NÄRINGS LIV

Ljusdals kommun tillhör en av landets många glesbygdskommuner med många av de problem som är förknippade med dem. Dock finns positiva avvikelser: Befolkningsminskningen är lägre än genomsnittet och sysselsättningsläget är relativt gynnsamt jämfört med länet i övrigt. Näringslivet är differentierat med totalt ca 950 företag. Trä (inkl sågverk), mekan- och IK (info-kunskap) samt turistföretag dominerar med ca 1900 anställda. Antalet anställda i IK-företagen har tredubblats sedan 1997 och är nu uppe i över 800 anställda.

Ljusdals kommun, inom vilken Järvsö är en kommundel, har en befolkning på totalt 19.771 personer varav drygt 10.000 i tätorten. Befolkningen i Järvsö uppgår till 4.543 pers. varav drygt 2000 i tätorten och resten i de 46 byar som tillsammans bildar Järvsö församling. Under de senaste 33 åren (1970-2003) har befolkningen i hela kommunen minskat med 2 753 personer eller 12,2 % medan den i Järvsö församling under samma period har ökat med 110 personer.

### BEFOLKNINGSUTVECKLING 1970 – 2003 I LJUSDALS KOMMUN.



Inom Järvsö församling finns ca 500 fritidshus. Efterfrågan på objekt, i synnerhet för helårsboende, är relativt stor och tillgången motsvarar inte efterfrågan.

Järvsö är och har alltid varit det turistiska kärnområdet i Hälsingland. Namnet Järvsö har en grundmurat positiv klang hos de flesta svenskar.

Även om turistnäringen har gamla rötter och många företag har funnits på orten länge och nya kommer till finns problem. De mest uppenbara är:

- Många små aktörer, en kraftfull aktör saknas.
- Brist på boende
- Trots flera besöksanläggningar med olika inriktning saknas det breda utbud av aktiviteter för barn- och ungdom, men också familjer, som är önskvärt. Volymen av besökare är för svag.
- En samordnad marknadsföring.

## KOMMUNIKATIONER

- **BIL:** 320 km till Stockholm/Norrtull. Pågående motorvägsbygge förbi Uppsala förkortar restiden med ca 30 minuter.
- **TÅG:** Stockholm- Järvsö 3 turer/dag + 8 turer med byte i Gävle  
Stockholm-Ljusdal 2 turer/dag
- **BUSS:** 1 tur dagligen  
Fredagar och söndagar 2 turer/dag

### **BIL**

Till och från Stockholm-Uppsala-Gävle rv 83 till Tönnebro därefter rv 20.

Avståndet är 320 km till Sthlm/Norrtull.

Det pågående motorvägsbygget förbi Uppsala blir klart 2007 och kommer att förkorta körtiden från Stockholm och Uppsala med ca 30 minuter.

### **TÅG**

Från Sthlm ( kl 7.25, 11.25, 16.27) stannar i Järvsö (kl 10.49, 14.43, 19.50) = 3 turer/dag

Från Sthlm (kl 20.28, 23.15) stannar i Ljusdal (kl 0.23, 04.03)

2 turer dygn (nattåg)

Från Järvsö ( kl 9.15, 13.05, 19.19) till Sthlm ( 12.35, 16.35,  
22.35)

Från Ljusdal ( kl 03.32, 23.52) till Sthlm (kl 07.30, 05.50)



Med den regionala tågtrafiken X-trafik finns 10 förbindelser med Gävle t.o.r. varav 6 dagligen och 4 måndag-fredag. Med tågbyte i Gävle finns ett flertal förbindelser med Sthlm.

**BUSS**

Direktbuss Ljusdal-Stockholm-Ljusdal minst 1 tur dagligen. Lör- och helgdagar med anslutning till Järvsöbacken (Härjedalingen)

Fredagar och söndagar gör Hälsingeline (Reseshopen) 2 turer per dag Sthlm-Ljusdal/Ljusdal-Sthlm med stopp i Järvsö.

**Genomfartstrafiken** i Järvsö är betydande och med stora variationer. En stor del av turisttrafiken från Gävle-Uppsala-Stockholm upp till de härjedalska och jämtländska fjällen passerar Järvsö. Trafiken längs riksväg 83 genom Järvsö uppgår en normal dag till ca 5000 fordon varav 400 lastbilar. Vid veckosluten under sportlovsveckorna ökar den till 7000 fordon/dygn. Detta fortsätter under veckosluten fram t.o.m. påsk då trafiken kulminerar med 9.000 fordon/dygn. Midsommartrafiken är lika stor. Under sommarveckorna 25-33 ligger medeldygnstrafiken på ca 6.000 fordon med en topp vecka 30 med 6.500 fordon.

## KOMMUNAL- och KOMMERSIELL SERVICE

**KOMMUNAL SERVICE**

**Barnomsorg:** I centrala Järvsö finns förskoleklasser vid Öster- Väster- och Norrgården samt förskola/fritidshem vid Sör- och Gammelgården. Ett föräldrakooperativ, Kusen, samt två personalkooperativ, barnstugan Järven och Kulthammar.



**Skola:** I centrala Järvsö finns komplett högstadieskola. Gymnasium finns i Ljusdal (16 km).

**Äldreomsorg:** Öjegården i centrala Järvsö samt gruppboendet Björkbacka i Kyrkbyn.

**Sjukvård:** Järvsö hälsocentral: Familjeläkare- och distriktssköterskemottagning.

**Övrig hälsa/omsorg**

Apotek

Tandläkare: Folktandvård + två privatpraktiserande

Hälsokällan - sjukgymnastik, friskvård

Järvsö SPA och Aroma, Hudalalysen

AM Tactils - taktil massage, KJM massage & konsult

Shanti Yogacenter

**KOMMERSIELL SERVICE (ett urval)**

4 livsmedelsbutiker varav 2 (ICA/Konsum) i centrum

Post

2 banker (Järvsö Sparbank/Handelsbanken)

1 bankomat (Järvsö Sparbank)

2 bensinmackar (Statoil/OKQ8)

3 pizzeria/restaurang/pub

Järn o byggvaror + utlämningsställe för Systembolaget

Fotoaffär, blomsterhandel, färghandel, presentaffär

1 frisör + 2 damfriseringar

Norrlands största motorcykelaffär (+ skoter)



Järvsö Sparbank



Pizzeria Tori



Järvsö Turisbyrå

## BOENDE, MAT & KONFERENS

### JÄRVSÖBADEN

- Boende och konferensanläggning med 100-åriga anor, 0,5 km från centrum vid riksväg 83
- 44 rum, 68 bäddar
- Matsal för 80+60
- Konferensrum 130 (el.50+80) + grupprum
- 16 helårsanställda\*
- Utomhusbassäng
- 9-håls golfbana i direkt anslutning till anläggningen
- Bakgrund: Grundad 1905 under namnet Järvsöbaden. Företaget ännu i familjens ägo.
- Telefon/websida/E-post: 0651-40400 / [www.jarvsobaden.se](http://www.jarvsobaden.se) / [info@jarvsobaden.se](mailto:info@jarvsobaden.se)



### KRAMSTA GÄSTGÅRD

- Boende och konferensanläggning 1,5 km från Järvsö vid riksväg 83
- 45 rum, 110 bäddar
- Matsal för 160 gäster
- Konferensrum för 90 + 32 + 24 + 16 + 3x10 pers
- 9 helårsanställda\*
- Bakgrund: Grundades 1945 under namnet Björka pensionat
- Telefon/websida/E-post: 0651- 41150 / [www.kramsta.se](http://www.kramsta.se) / [info@kramsta.se](mailto:info@kramsta.se)



### MOTELL JÄRVSÖ

- Vid riksväg 83, 2 km från Järvsö
- Matsal för 120 gäster
- 15 rum, 39 bäddar (vissa rum med WC)
- Bakgrund: Gammal Hälsingegård med intresanta väggmålningar.
- Telefon/websida/E-post: 0651- 47265



[www.motelljarvso.se](http://www.motelljarvso.se)

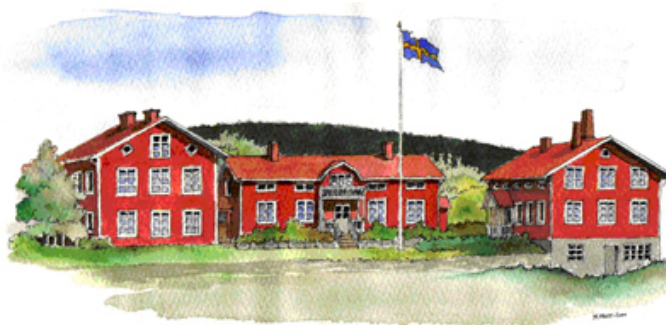
## HARSAGÅRDEN

- Skid- konferens och friluftsområde för längdåkning 18 km från Järvsö
- 80 km skidspår 400 m.ö.h i snösäkert område
- 4 km elljusspår
- 16 stugor, 108 bäddar i vandrarhemstandard
- Matsal för 160 gäster
- Konferensrum för 60 + 40 pers
- 10 helårsanställda ( helårs- och säsongsanställda omräknat till helår)
- Bakgrund: Skid- och friluftsförbundet från 1962
- Telefon/websida/E-post: 0651-49511 / [www.harsa.se](http://www.harsa.se) / [info@harsa.se](mailto:info@harsa.se)



## NORDSJÖGÅRDEN

- Åretruntanläggning för grupper 9 km från Järvsö
- Stor anläggning med ca 15 byggnader
- 180 bäddar
- Ansluten till Bed and Box
- Bakgrund: Järvsö sockens fattighus från 1877, från 1957 landstingets alkoholisthem, nu i privat ägo.
- Telefon/websida/E-post: 0651-42150 / [www.nordsjogarden.com](http://www.nordsjogarden.com) / [info@nordsjogarden.com](mailto:info@nordsjogarden.com)



## MATSTÄLLEN – inget boende

- Restaurang Öje – pizzeria, restaurang, pub i centrum vid OKQ8
- Järvsöbaren, i centrum
- Öjeserveringen, uppe på Öjeberget med bl.a afterskiarrangemang
- Restaurang Stenegård

## Bäddar i Järvsö fördelade på anläggningar

Anläggning	Rum/bäddar	Kommentar
Alpbyn	/72	24 bäddar i lgh. 48 bäddar i vandrarhem/självhushåll
Börjes stugor	/32	I lgh. självhushåll
Gästgivars	5/16	Självhushåll
Harsagården	/142	Varav 108 i vandrarhem, restarang, 18 km från Järvsö
Järvsöbaden	44/70	Restaurang
Kramsta Gästgård	45/105	Restaurang
Nordsjögården	/180	9 km till Järvsö, restaurang
Motell Järvsö	15/39	Restaurang, vissa rum med WC
Kultis	6/24	Vandrarhem/självhushåll
Gästgivars	5/16	Självhushåll
Bo på hälsingegård	/25	Kulturboende, 2 anläggningar
Sedells/Solbacken	/6	
11 anläggningar	/727	varav 280 i självhushåll

Totalt finns i hela kommunen 1.101 bäddar (inkl. Järvsö). Gyllene Hästen och Hotell Ljusdal har vardera 90 bäddar. Resten, 374 bäddar, är fördelade på 8 anläggningar.

Tält och husvagnscamping finns i centrala Järvsö.  
I Järvsö församling finns ca 500 fritidshus.

En begränsad privat uthyrning förekommer men är här inte redovisad.



Alpbyn, i anslutning till barnbacke



Toppstugorna som ligger vid Öjebergets restaurang.

## BESÖKS- & AKTIVITETS-ANLÄGGNINGAR

### JÄRVSÖBACKEN

- 15 nedfarter från grön till svart
- 5 liftar
- Längsta nedfart 1500 m, fallhöjd 200 m
- Skidskola, skishop, skiduthyrning (1000 utrustningar)
- Konferensaktiviteter
- 20 helårsanställda\*
- 110.000 besökare med en ökning på ca 10% /år\*\*
- Bakgrund: Började på 1930-talet. I nuvarande form sedan 1984 som ett resultat av ett bygdeinitiativ.
- Telefon/websida/E-post: 0651-41550 / [www.jarvsobacken.se](http://www.jarvsobacken.se)  
info@jarvsobacken.se



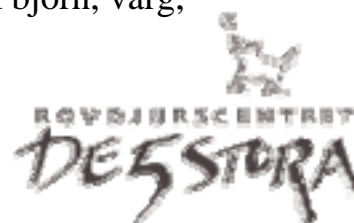
### JÄRVZOO

- Djurpark med nordiska djur 1 km från Järvsö centrum
- 3 km trätrottoar att gå på
- Öppet alla dagar året runt
- Specialarrangemang för grupper
- 70.000 besökare/år
- 10 helårsanställda\*
- Bakgrund: Invigdes 1991 som ett resultat av ett bygdeinitiativ
- Telefon/websida/E-post: 0651-41125 / [www.jarvzoo.se/](http://www.jarvzoo.se/)



### ROVDJURSCENTRET – DE FEM STORA

- Anläggning i direkt anslutning till Järvzoo som med utställningar, information och forskning ska belysa frågor om björn, varg, järv och lo samt deras samspel med människan.
- Byggandet påbörjades i februari 2004 och invigdes våren 2005
- Investeringen uppgår till ca 40 milj.kr.
- Telefon/websida/E-post: 0651-41170 / [www.de5stora.com](http://www.de5stora.com) / rovdjurscentret@de5stora.com



\*säsongsanställda omräknat till helår

\*\* Se bilaga Liftomsättning i Sverige

## TORÖN

- Utflyktsmål med mat och musik under sommaren 7 km från Järvsö.
- Broförbindelse med fastlandet
- Bakgrund: Flottningsföreningens basanläggning för flottningen på Ljusnan fram till 1967.
- Telefon/websida/E-post: 0651-43131 / [www.toron.nu](http://www.toron.nu) / info@toron.nu



## STENEGÅRD och

anläggningarna vid brofästet

- Anläggning med hantverk och kultur 1 km från centrum
- 5 företag + antikvariat, tunnbrödsbageri, restaurang och sommartheater
- Auktioner hålls varje söndag under sommaren
- Begränsat öppethållande vintertid
- Drygt 100.000 besökare
- Stenegård ägs av en kommunal stiftelse
- Bakgrund: Apotekargård med ca 15 byggnader från 1860-talet. Byggnadsminne
- Telefon/websida/E-post: 0651-767300 / [www.stenegard.com](http://www.stenegard.com) /
- I anslutning till Stenegård vid bron över Ljusnan ligger Brostugan med hantverk och sommarkafé
- Keramiker med butik samt Järvsö Spa och Aroma ligger intill



## LÅNGHANS

- Sommarkafé med lekladugård för barn i Järvsö centrum
- Temadagar med mat, slöjd och gamla traditioner
- Bakgrund: Rester av en gammal bondgård mitt i Järvsö omvandlad 1995.
- Telefon/websida/E-post: 0651-41810

## JÄRVSÖ LINKAFÉ

- Sommarkafé med stor butik med linnekläder 9 km från Järvsö
- Vacker och välskött trädgård
- 3 helårsanställda\*
- Bakgrund: Gammal hälsingegård, Ol-Matsgården, där försäljning med kafé är inrymd i mangårdsbyggnaden.
- Telefon/websida/E-post: 0651-43007



## JÄRVSÖ GOLFBANA

- 9 håls golfbana i direkt anslutning till Hotell Järvsöbaden
- Pay and play, drivrange
- Banan drivs av Järvsöbaden Golfklubb
- Telefon/websida/E-post: 0651-40400 / [www.jarvsogolf.se/](http://www.jarvsogolf.se/)
- [info@jarvsogolf.se](mailto:info@jarvsogolf.se)



## JÄRVSÖBÅTAR

- Båtturer på Ljusnan med M/S Birgit Sparre
- Sightseeing, räkaftnar, lunchturer
- Plats för 52 sittande
- Avgångar från Stenegård, Orbaden och Vallsta
- Telefon/websida/E-post: 0651-41180 / [www.jarvsobatar.se](http://www.jarvsobatar.se)



## HARSAGÅRDEN

- Skid- och friluftsområde 18 km från Järvsö
- 80 km skidspår 400 m.ö.h. i snösäkert område
- 4 km elljusspår
- 16 stugor med 108 bäddar i vandrarhemsstandard
- 15 rum i huvudbyggnaden med 34 bäddar
- Matsal för 150 gäster
- Skoterfestival i mars
- 10 helårsanställda\*
- Bakgrund: Skid- och Friluftsförbundet 1962. I privat regi sedan ?
- Telefon/websida/E-post: 0651-49511 / [www.harsa.se](http://www.harsa.se) / [info@harsa.se](mailto:info@harsa.se)



\* säsongsanställda omräknat till helår

## AUKTIONER

- Järvsö Auktionsbyrå håller auktioner på Stenegård från midsommar till slutet av augusti. Under vintersäsongen i gamla missionshuset i Järvsö.
- Sommarauktioner hålls på flera andra platser runt om i bygden

## JÄRVSÖ KYRKA

- Sveriges största landsortskyrka belägen på Kyrkön
- En av norrlands få runstenar är belägen utanför kyrkans norra gavel
- Prästgårdsmuseum
- Naturreseptatet Kyrkön med promenadvägar



## EVENEMANG

Listan över evenemang i bygden kan göras lång. Här finns endast medtagna de större. De flesta av hembygdsföreningens ca 40 arrangemang är inte medtagna.

### SKÄSTRA MARKNAD

Företags- och hantverkarmarknad hålls i Skästra (3 km norr Järvsö) andra veckan i mars på Skästra gamla marknadsplats

Arrangör: Skästra byalag



### SKOTERFESTIVAL

Hålls på Harsagården i februari månad. 2003 deltog ca 800 ekipage.

Arrangör: Järvsö Skoterklubb och Harsagården

### RÖJARDAGEN

Ett arrangemang där människor i socknens alla byar gemensamt i sina respektive byar röjer något landskapsparti dom vuxi igen. På kvällen gemensam avslutning på Stenegård

Arrangör: Järvsö Hembygdsförening och LRF

### JÄRVSÖ MARKNAD

Traditionell marknad med ”knallar” från när och fjärran. Hålls på Stenegård i två dagar (midsommardag + annandag). Ca 20.000 besökare

Arrangör: Järvsö Idrottsförening JIF

### NATIONALDAGEN

Firas på Klockarholmen den 6 juni

Arrangör: Järvsö Hembygdsförening och Järvsö församling

### MIDSOMMARFIRANDE

Traditionellt firande på Stenegård varje år

Arrangör: Järvsö Hembygdsförening



### HÄLSINGEHAMBON

Hälsingehambon har genomförts i 40 år och har sin final på Stenegård i Järvsö den andra helgen i juli varje år.

Arrangör: Hembygdsföreningarna och folkdanslag i Järvsö, Arbrå och Bollnäs 1965-2001

Därefter Ljusdals och Bollnäs kommuner med hembygdsföreningarna som aktiva medarrangörer

### HAMBOJOGGEN

Motionslopp under ”hamboveckan”

Arrangör: Järvsö IF

### MOLÄTA

Festkväll med lokal mat som pärröt, kolbullar mm. Hålls på Stenegård första veckan i juli

Arrangör: LRF

### MIKELSMÄSS MARKNAD

Matmarknad som hålls på Stenegård första helgen i oktober. Försäljning av lokal mat (grönsaker, rotfrukter, potatis) hantverk mm.

Arrangör: LRF

### LILLA OLYMPIADEN

Friidrottstävlingar utomhus för barn i åldrarna 9-15 år. Ca 400 tävlande brukar delta. Därtill kommer ca 1000 föräldrar och anhöriga. Tävlingen har genomförts varje sommar sedan 1955 och är därmed den äldsta tävlingen i sitt slag i landet.

Lilla olympiaden har sedan ca 30 år tillbaka också en alpin ungdomstävling, år 2004 med drygt 100 deltagare

Arrangör: Järvsö IF

### WORLD CUP I BANDY

Hålls i Ljusdal första veckan i oktober varje år.

Ca 35.000 besökare på 4 dygn + 16 bandylag med ca 20 personer/lag som förläggs på boendeanläggningarna i Ljusdal och Järvsö

Arrangör: Ljusdals Bandyklubb

### HÄLSINGLANDS TRÄTEATER

Den gamla vinterladugården på Stenegård byggdes 1996 om till teaterlokal.

Regissör Peter Oskarsson svarar för en ny uppsättning med premiär på midsommarafton varje år. Lokalen rymmer ca 250 besökare.

## BESÖKARNA I JÄRVSÖ – hur många är de, varifrån kommer de och varför besöker dom oss?

Någon samlad bild över besökarna till bygden finns inte, men besökarantalet i de tre största anläggningarna ger en fingervisning. Stenegård, som är en utpräglad sommaranläggning, anger sina besökarsiffror till ca 120.000 personer. Järvzoo, som har öppet året runt, har 70.000 betalande besökare, och Järvsö-Backen har 110.000 besökare under vintersäsongen. Det höga siffrorna för Stenegård torde ha sin bakgrund i att man där inte behöver betala någon entré.

Även om de allmänna kommunikationerna är goda kommer de flesta besökarna med bil. Strömmen av genomresande är stor, i synnerhet vid skolornas sportlov och påskveckorna. (Se vidare sid 8)

I en besökarundersökning från sommaren 2003\* som gällde förhållandena i hela Hälsingland anges 37% komma från Stockholm-Uppsala området, 10 % från Västernorrland och 8 % från det egna länet, Gävleborg. 93 % av besökarna hade övernattat under sitt besök. 20% av dem hade bott hos vänner och bekanta, 18% bodde i husvagn, 17% i fritidshus, 13 % i hyrd stuga och 12 % bodde på hotell.

Att besöka släkt och vänner toppar listan över varför man besöker Hälsingland. Därefter kommer landskapets natur och landskap. Begrepp som kultur, historia, hälsingegårdar, hälsingehambon och musik, folkmusik och stämmor fick också höga siffror. Detta stämmer väl med vad man svarat på frågan om vad man främst förknippar med Hälsingland. Först kom ”hälsinge-gårdar, bebyggelsen” och därefter ”musik och dans” och ”skog och sjö”. Liknande svar gavs i en motsvarande undersökning från 2002, men där fick också ”Lill-Babs” höga siffror.

På frågan om vilka besöksmål man kände till i Hälsingland fick Järvzoo det högsta antalet, därefter Järvsö och Stenegård.

På frågan om vilka man har i sällskap vid sitt besök i Hälsingland svarar 77% ”familjen”. Detta bekräftar de erfarenheter som alla turistföretagare i Järvsö har.

Man kan fråga nästan vem som helst var som helst i landet om man känner till Järvsö och man får alltid ett jakande svar, ofta hopkopplat med artisten Lill-Babs. Namnet Järvsö har en grundmurat positiv klang hos de flesta svenskar.

\* Besökarna i Hälsingland, Hälsingetur sommaren 2003

## INVESTERINGAR I TURISTNÄRINGEN I JÄRVSÖ 1983-2004

De större investeringarna är:

Järvsöbacken 1984 och 1999, 20 resp. 10 milj kr

Järvzoo 1990, 15 milj. Kr

Kramsta Gästgård 1985 och 2000, 5 resp. 10 milj kr

Rovdjurscentret De 5 Stora 2004, 30 milj kr

För följande anläggningar uppgår investeringarna i milj kr under perioden till:  
(indexuppräknade)

	1983-84	1985-86	1987-88	1989-90	1991-92	1993-94	1995-96	1997-98	1999-00	01-02	03-04
Kramsta Gästgård	1,2	11,3							11,7		
Järvsöbaden							1,5	0,2	0,5	0,9	
Stenegård			5,0	2,5			6,3				
Järvsöbacken	47,0		6,3	11,4					12,0	4,2	
Harsagården											0,5
Järvzoo				25,5			3,7			1,1	2,0
Långhans						1,4					
Järvsö Linkafé									0,4		
Torön										0,3	
Rovdjurcentret											30,0
<b>Totalt/2år</b>	<b>48,2</b>	<b>11,3</b>	<b>11,3</b>	<b>39,4</b>	<b>0</b>	<b>1,4</b>	<b>12,5</b>	<b>0,2</b>	<b>24,6</b>	<b>6,5</b>	<b>32,5</b>

## PLANLÄGET VID ÖJEBERGET SÖDER

Området kring djurparken Järvzoo är detaljplanelagt (plannr. 336) och innehåller förutom byggnaderna för Järvzoo och det nya rovdjurcentret även ett område för hotell om 5000 m<sup>2</sup> bruttoyta ovan mark och en badanläggning omfattande 3000 m<sup>2</sup> bruttoyta ovan mark.

För området med plannr. 339, öster om parkeringarna till Järvzoo är detaljplan upprättad och antagen (02-06-19). Området är avsett för friliggande hus i högst 2 plan med en total högsta byggnadsyta av 1.200 m<sup>2</sup>.

För ett område sydost om parkeringarna vid Järvzoo, på båda sidor om infartsvägen till Järvzoo, finns ett sedan 1982 detaljplanelagt område omfattande bostadsbebyggelse i två våningar med en total byggnadsyta på 5000 m<sup>2</sup>.

En skiss till plan finns för anslutningsvägen (Vallmovägen) till genomfarten rv 83.

Ljusdals kommun äger merparten av den mark som upptas av djurparken Järvzoo samt norr och öster därom. Kommunen har en positiv syn på en utveckling i området.



